



BILA TRADING

Nagrywamy telekomunikację od 1994 roku - więcej na www.bila.pl

tel. +48 22 266 03 88, fax +48 22 266 03 89, e-mail: bila@bila.pl

Instrukcja obsługi oprogramowania

SendFax

oraz

Fax Server Access System

dla serwera faksowego produkcji Vidicode

Spis treści

1. Wstęp	4
1.1 Oprogramowanie SendFax	4
1.2 Fax Server Access System (FSAS)	5
1.3 Aktualizacja oprogramowania FSAS	5
2. Oprogramowanie SendFax	
2.1 Instalacja	6
2.2 Konfiguracja oprogramowania SendFax	6
2.2.1 Połączenie z serwerem faksowym	7
2.2.2 Identyfikacja użytkownika	7
2.2.3 Konfiguracja ustawień transmisji serwera faksowego	9
2.2.4 Konfiguracja książki adresowej	9
2.3 Jak wysłać faks	10
2.4 Jak wysłać dokument priorytetowy	11
2.5 Załącznik do dokumentu faksowego	11
2.6 Podgląd faksu przed wysłaniem	13
2.7 Wysyłanie faksu z opóźnieniem czasowym	14
2.8 Książka adresowa	14
2.9 Dodanie nowego kontaktu do książki adresowej	15
2.10 Edycja książki adresowej	16
2.11 Import książki adresowej	16
2.12 Strona tytułowa dokumentu faksowego	17
2.13 Zawartość strony tytułowej i jej ustawienia	17
3. Fax Server Access System (FSAS)	
3.1 Wprowadzenie do FSAS	18
3.2 Nagrywanie faksów (wysłanych ze standardowego telefaksu) – opcja	18
3.3 Instalacja	18
3.4 Główne okno programu	18
3.5 Konfiguracja połączenia z serwerem faksowym	19
3.6 Podgląd / wizualizacja nagranych faksów	21
3.7 Przeglądanie bazy danych, korzystanie z programu Podgląd	21
3.8 Wydruk dokumentu faksowego z programu Podgląd faksów	22
3.9 Otwieranie istniejącego archiwum	23
3.10 Tworzenie nowego archiwum	23
3.11 Aktualizacja bazy faksów	24
3.12 Automatyczna aktualizacja bazy dokumentów faksowych	24
3.13 Pamięć podręcznej aplikacji	24
3.14 Przepisywanie faksów do pamięci podręcznej	24
3.15 Zaznaczanie rekordów dla ich przesłania do komputera	25
3.16 Pobieranie dokumentów faksowych do komputera	25
3.17 Usuwanie rekordów z archiwum	25
3.18 Przywracanie usuniętych rekordów	26

3.19 Konwerter faksów	26
3.19.1 Konwersja nagranych faksów	26
3.19.2 Usuwanie nieudanych konwersji	26
3.19.3 Eksport faksów z archiwum	27
3.20 Wykonanie archiwizacji na CD	27
3.21 Nadawanie nazw rekordom w archiwum	27
3.22 Przeszukiwanie bazy danych archiwum faksów	28
3.23 Uzupełnianie bazy serwera faksowego	29
3.24 Opcje oprogramowania FSAS	30
3.24.1 Profile FTP	30
3.24.2 Baza danych	31
3.24.3 Harmonogram i podgląd	31
3.24.4 Łączność z serwerem faksów	32
3.24.5 Bezpieczeństwo	33
3.24.6 Język programu oraz ustawienia dla płyt CD	34

1. Wstęp

Podręcznik ten opisuje oprogramowanie użytkowe, jakie jest dostarczane wraz z serwerami faksowymi firmy Vidicode. Oprogramowanie to, instalowane na komputerze klienta, jest przeznaczone dla użytkowników końcowych korzystających z serwerów faksowych firmy Vidicode zainstalowanych w ich sieci LAN.

Serwery faksowe firmy Vidicode to samodzielne, w pełni kompletne i niezależne urządzenia. Są oferowane na terenie Polski przez dystrybutora Vidicode w Polsce, firmę Bila Trading. Dostępne są wersje serwerów faksowych na linie analogowe, ISDN, trakt E1 i T1. Wszystkie modele współpracują z tu opisanym oprogramowaniem.

Serwer faksowy może być wykorzystywany w sieci komputerowej przez wielu użytkowników, na zasadzie drukarki sieciowej. Wszyscy użytkownicy sieci mogą dzięki niemu wysłać i odbierać fakсы z użyciem swojego komputera. Serwery faksowe firmy Vidicode dystrybuują odebrane fakсы przez pocztę e-mail .

Niniejszy podręcznik opisuje sposób korzystania z następującego oprogramowania:

- oprogramowanie **SendFax** wykorzystywane do wysyłania faksów z PC klienta
- oprogramowanie **Fax Server Access System** wykorzystywane do przeszukiwania bazy faksów wysłanych i odebranych

1.1. Oprogramowanie SendFax

Oprogramowanie to pozwala na wysyłanie faksów z praktycznie każdej aplikacji, która ma opcję drukowania. Instalacja SendFax dołącza nową drukarkę do listy drukarek systemu. Korzystając z polecenia Drukuj w aplikacji użytkownika, następuje przeniesienie dokumentu jaki ma być faksowany do aplikacji SendFax.

Aplikacja SendFax może wysłać dany faks do jednego lub kilku odbiorców, korzystając ze swojej książki adresowej / telefonicznej. W książce tej można w każdej chwili dopisać nowe numery telefoniczne. SendFax posiada także funkcję podglądu pozwalającą na ostatnie spojrzenie na napisany i gotowy do wysyłki faks.

Gdy klikniemy na SendFax, dokument faksowy jest przenoszony na serwer faksowy, który zajmie się już wysłaniem tego dokumentu jako faksu. Po wysłaniu faksu, serwer faksowy automatycznie wysyła do nadawcy drogą mailową raport z wysłania jego dokumentu faksowego.

SendFax może też stworzyć z tego raportu załącznik do wysłanego faksu. Te raporty/załączniki mogą być usunięte po ich otrzymaniu lub też zarchiwizowane. SendFax pozwala na dodawanie załączników do podstawowego dokumentu faksowego - wykorzystywana jest do tego funkcja SendFax Attachment. Załączniki takie mogą być zapisane do ponownego użycia lub skasowane bezpośrednio po wysyłce.

1.2. Fax Server Access System (FSAS)

FSAS to aplikacja umożliwiająca dostęp poprzez sieć LAN/WAN do jednego lub kilku serwerów faksowych. Serwer faksowy jest widoczny w sieci komputerowej jako serwer FTP. System FSAS widzi bazę danych tego serwera. Każdy rekord bazy to jeden zapisany w niej dokument faksowy. FSAS automatycznie odświeża sobie zawartość tej bazy.

Dokumenty faksowe zawarte w bazie serwera faksowego mogą być prezentowane przez przeglądarkę faksów, która jest częścią oprogramowania FSAS. Przeglądarka ta (Fax Viewer) umożliwia prezentację na ekranie zapisanych w bazie dokumentów faksowych. Oprogramowanie FSAS umożliwia dostęp do 4 serwerów faksowych będących w sieci.

Istnieje też specjalna wersja oprogramowania FSAS, dostarczana z serwerami faksowymi z funkcją nagrywania faksów z klasycznych urządzeń faksowych. Wersja ta dokonuje konwersji sygnału audio towarzyszącego transmisji faksowej w elektroniczny dokument. Paragraf 3.19 zawiera szerszy opis tego rozwiązania.

1.3. Aktualizacja oprogramowania Fax Server Access System

Oprogramowanie może być aktualizowane z wykorzystaniem strony internetowej Vidicode. W tym celu należy wybrać **Information** z głównego menu a potem „**On line product update**”.

Otwiera się nowe okno, w którym wyświetlana jest aktualnie zainstalowana dostępna wersja oprogramowania. Należy kliknąć na „**Check for updates**” by sprawdzić czy jest nowsza wersja. Informacja o dostępności aktualizacji zostanie wyświetlona.



Kliknij na „**Execute update**” aby wykonać operację aktualizacji oprogramowania.

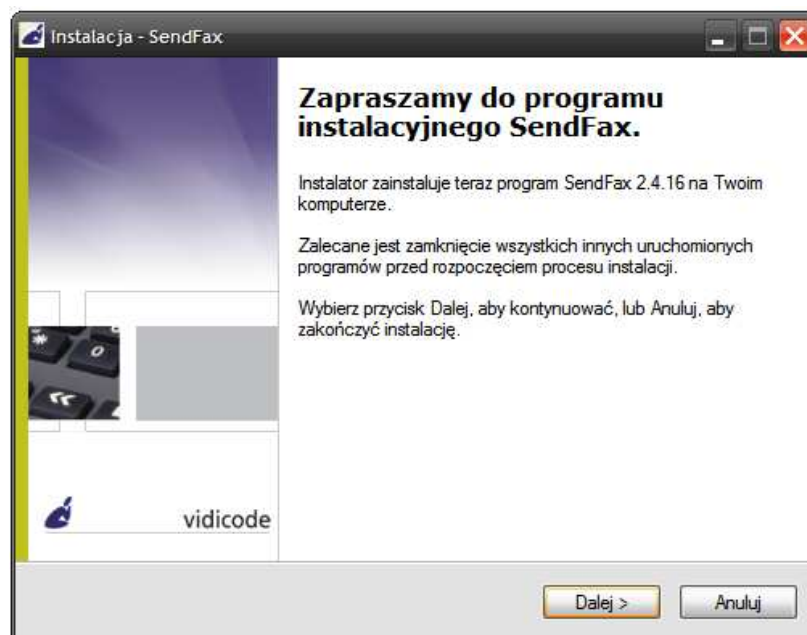
Uwaga: Ściągną w ten sposób plik to samorozpakowujące się archiwum w formacie zip (spakowanym). Po rozpakowaniu pliki mają ok. 1 MB. Aktualizacji nie można

przeprowadzić, gdy program FSAS wykonuje w tym czasie inne zadania. Operacja ta wymaga aktywnego dostępu do Internetu.

2. Oprogramowanie SendFax

2.1. Instalacja

Proces instalacji rozpocznie się automatycznie po włożeniu CD – ROM do stacji CD w komputerze.



Jak widać na ekranie, użytkownik poproszony zostanie o wprowadzenie klucza instalacyjnego. Ten ciąg znaków jest wymagany by prawidłowo zainstalować program SendFax i jest dostarczany klientowi wraz z zakupionym oprogramowaniem.

Użytkownik jest upoważniony do korzystania z klucza licencyjnego do instalacji tego oprogramowania na dowolnej liczbie swoich komputerów.

Aby kontynuować instalację, należy wykonywać czynności zgodnie z instrukcją na ekranie.

2.2. Konfiguracja oprogramowania SendFax

Zanim będzie możliwe wysłanie faksu z komputera użytkownika, należy skonfigurować adres sieciowy (adres IP) serwera faksowego i zidentyfikować się jako uprawniony klient serwera.

Wykonując powyższe czynności musimy wcześniej podłączyć serwer faksowy do sieci LAN/WAN. Należy uruchomić **SendFax** przez kliknięcie przycisku **Start**, a następnie w menu **Programy** wybrać kolejno **Vidicode** i **SendFax Options**.

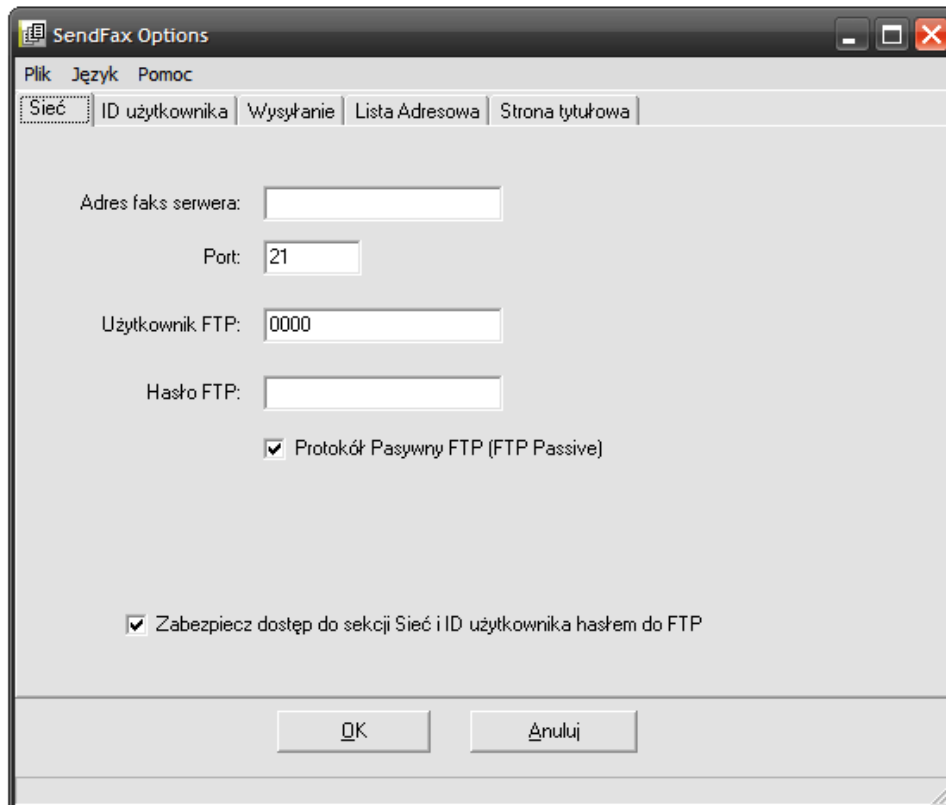
Okno **SendFax Options** ma 5 zakładek.

- **Sieć** - konfiguracja sieci LAN/WAN
- **ID użytkownika** - wybór domyślnego nadawcy
- **Wysyłanie** - ustawienia parametrów transmisji faksowych

- **Lista adresowa** - zarządzanie danymi kontaktowymi
- **Strona tytułowa** - konfiguracja strony tytułowej wysłanego faksu.

2.2.1. Połączenie z serwerem faksowym

Gdy uruchomione zostanie okno SendFax Options zacznie się konfiguracja połączenia sieciowego.



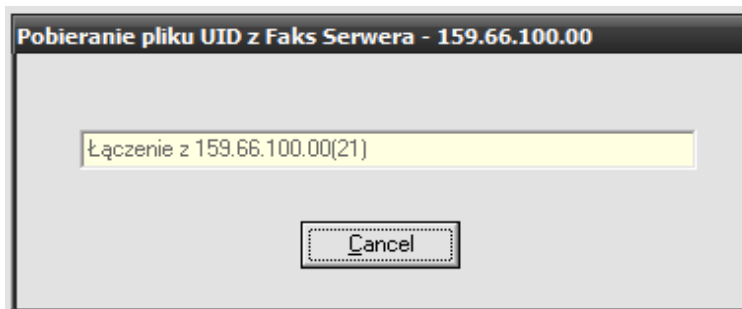
Należy kolejno wprowadzać parametry sieci jak na powyższym obrazku

- **Adres faks serwera** to adres IP lub nazwa serwera faksowego, do którego chcemy się podłączyć
- **Port** to port serwera FTP przez który nasz serwer faksowy ma się łączyć. Domyślne ustawienie numeru portu to 21. Nie należy zmieniać numeru portu (**Port**) gdy ten numer nie zostanie zmieniony w serwerze faksowym.
- **Użytkownik FTP** to nazwa użytkownika FTP, przydzielona przez administratora sieci
- **Hasło FTP** to hasło FTP, przydzielone przez administratora sieci

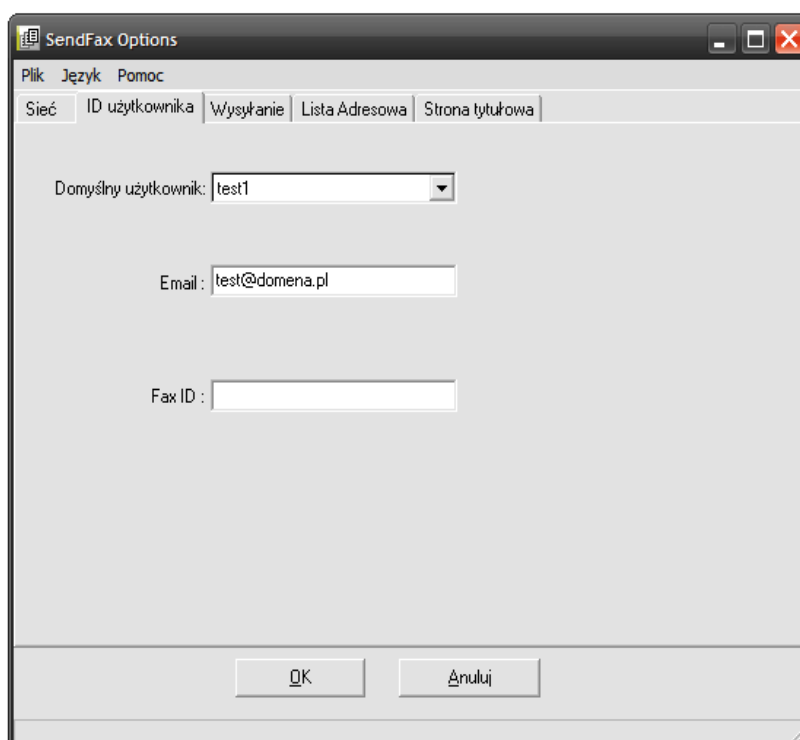
2.2.2. Identyfikacja użytkownika

Następny krok konfiguracji to zakładka “**ID użytkownika**”. Aplikacja SendFax załaduje teraz listę użytkowników z serwera faksowego.

Pokaże się poniższe okienko.

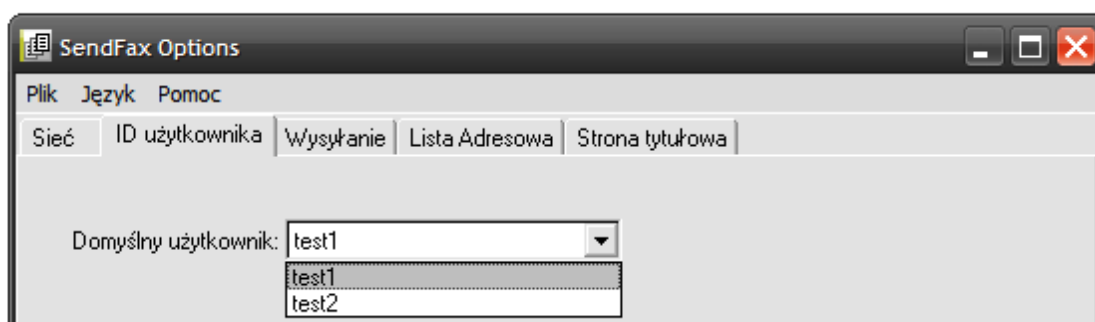


Po załadowaniu listy użytkowników zakładka „ID użytkownika” wygląda jak poniżej:



Lista rozwijana

„Domyślny użytkownik” zawiera wszystkie zdefiniowane profile użytkowników.



W tym przykładzie stworzeni zostali użytkownicy od nr 1 do 2. Normalnie administrator używa nazwisk jako nazw użytkowników (usernames)

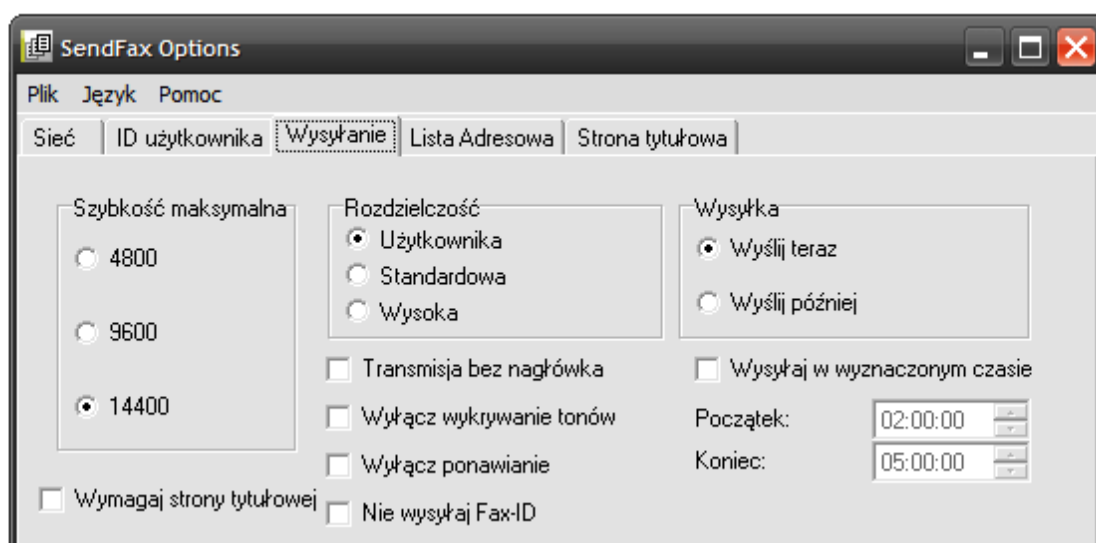
Wybierz z listy swoją nazwę użytkownika / nazwisko.

Jeśli nie ma tu twojego profilu użytkownika, skontaktuj się z administratorem. Konta użytkowników (login accounts) na serwerze faksowym są tworzone za pomocą aplikacji **Fax Server Setup**.

2.2.3. Konfiguracja ustawień transmisji serwera faksowego

Wybierz zakładkę **Wysyłanie**. Opcje wysyłania mogą też być ustawiane w czasie samego wysyłania.

Ustawienia domyślne transmisji faksowej dla serwera faksowego mogą być określone w zakładce **Wysyłanie**. Ustawienia te zawsze można zmienić podczas wysyłania faksu, wybierając tę zakładkę ponownie.



Standardowo, **Szybkość maksymalna** transmisji to 14400 bps. Jest to domyślne ustawienie. Niższa szybkość transmisji może być skuteczna przy przesyłaniu przez złą jakość linii telefonicznych. Serwer faksowy automatycznie obniży tę szybkość, gdy napotka trudności z wysyłaniem.

Rozdzielczość. Standardowo używa się rozdzielności typu „**Standardowa**”, co skutkuje potem mniejszymi rachunkami za telefon, choć jakość otrzymanego dokumentu jest nieco gorsza, ale jest czytelny.

- **Transmisja bez nagłówka** - wstrzyma przesyłanie linii nagłówkowej faksu
- **Wyłącz wykrywanie tonów** - wyłączy detekcję sygnału wybierania
- **Wyłącz ponawianie** - wyłączy ponawianie wybierania przez serwer faksowy
- **Nie wysyłaj Fax-ID** - wstrzyma wysyłanie numeru identyfikacyjnego faksu

2.2.4. Konfiguracja książki adresowej

Możesz uaktywnić funkcje MAPI aby móc korzystać z książki adresowej MS Outlook przy wysyłaniu faksów.



Dane książki telefonicznej z MS Outlook będą dostępne tylko wtedy gdy na komputerze zainstalowano MAPI.

W ten sposób mamy skonfigurowaną aplikację dla potrzeb wysyłania faksów. Aby zachować ustawienia należy wybrać polecenie **Zapisz** z menu **Plik**.

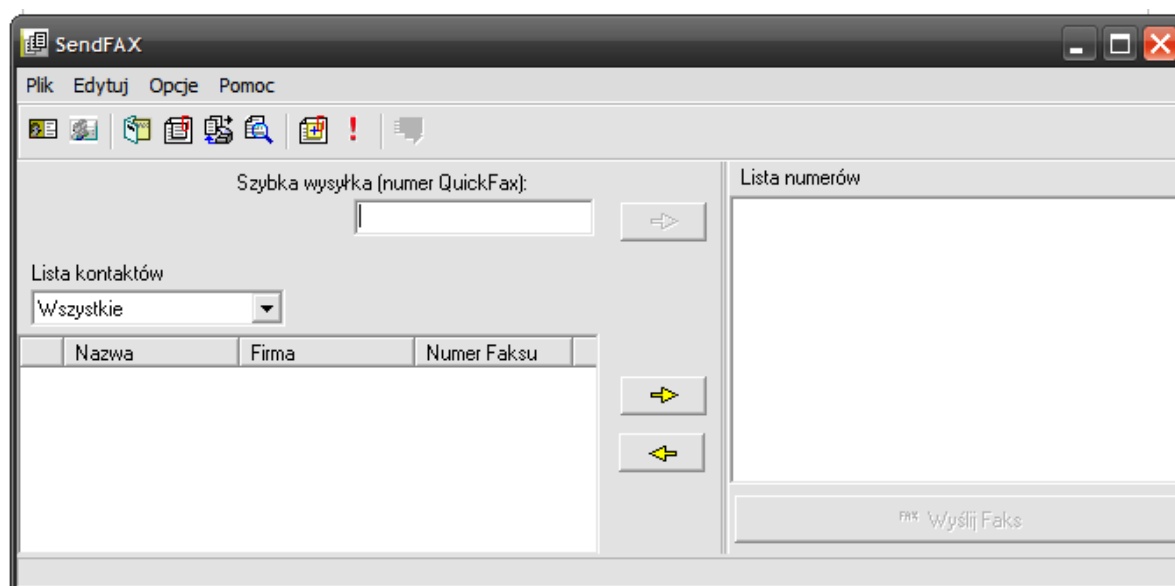
Zachowane ustawienia mają zastosowanie do wszystkich dokumentów faksowych wysyłanych za pomocą aplikacji SendFax.

2.3. Jak wysłać faks

Faksy mogą być wysyłane z dowolnej aplikacji posiadającej możliwość drukowania.

- Otwórz swoją aplikację z której chcesz wysłać faks
- Wybierz i otwórz dokument który chcesz wysłać
- Wybierz polecenie **Drukuj**
- Wybierz **Fax Server IP** z listy dostępnych drukarek
- Wybierz **OK**.

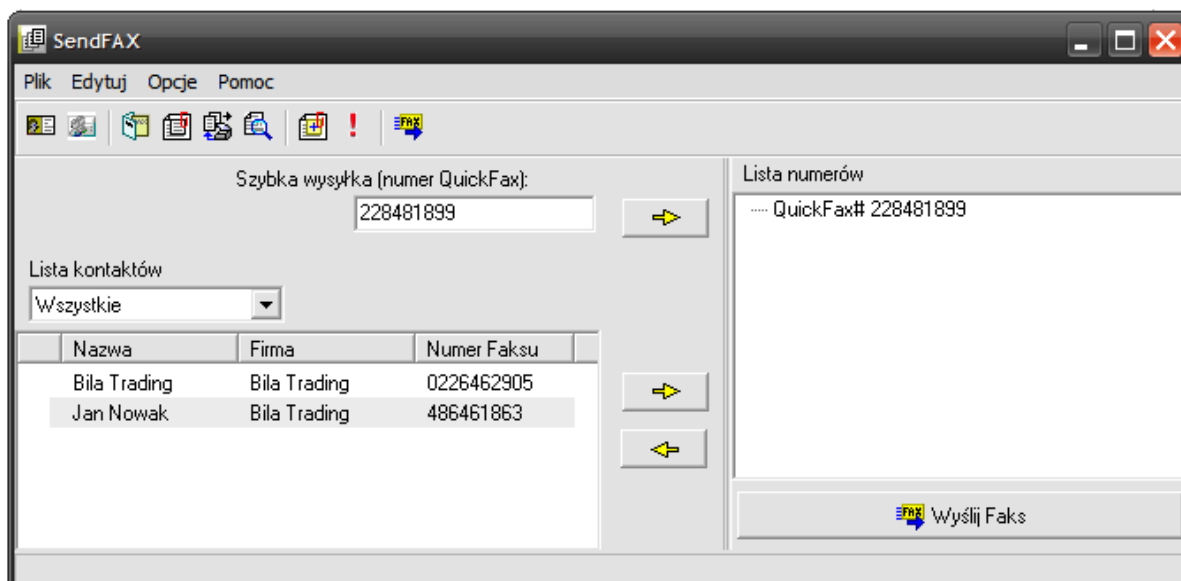
W tym momencie zostanie otwarte okienko aplikacji SendFax.



Okno to umożliwi stworzenie listy zawierającej numery jednego lub wielu odbiorców, do których ma być przesłany dokument. Można wybrać numery faksowe z listy adresowej lub wprowadzić numer bezpośrednio w pole **Szybka wysyłka**.

Numer adresata dokumentu można podać na 3 sposoby:

- wybrać nr faksu z listy adresowej i nacisnąć <strzałkę>
- dla nr. jednorazowego, wpisać go w pole Szybka wysyłka i kliknąć <strzałkę>
- dodać nowy kontakt do książki adresowej i zaraz potem z niego skorzystać wybrać go z listy



Kiedy lista adresatów jest kompletna, kliknij **Wyslij faks**.

Dokument zostanie przesłany na serwer faksowy i wysłany do adresatów.

2.4. Jak wysłać dokument priorytetowy

Istnieje możliwość takiego skonfigurowania serwera faksowego by wysyłał pewne dokumenty (lub paczki dokumentów) po godzinach pracy. Po zdefiniowaniu czasu wysyłki w sekcji Send Start Time (w konfiguracji urządzenia), dokumenty do wysłania będą przechowywane w serwerze faksowym aż do tej godziny. Wtedy rozpocznie się ich wysyłka. Nawet przy tym ustawieniu istnieje możliwość wysłania wybranych faksów natychmiast. Należy w tym celu zaznaczyć dany dokument jako **Wysoki priorytet**.

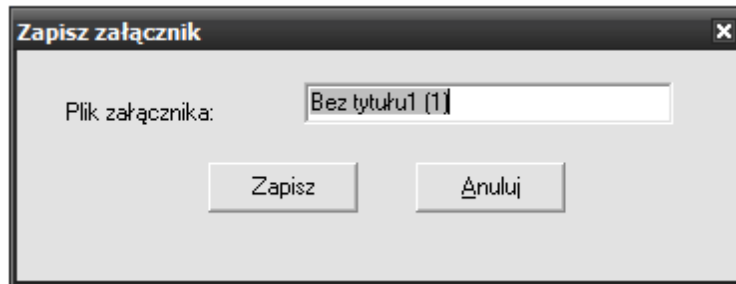
Będzie on wtedy zawierał znacznik 

2.5. Załącznik do dokumentu faksowego

Czasami może zaistnieć konieczność dołączenia załącznika do wysyłanego faksu. (np. cennika, broszury itp.). Załącznik może być stworzony w każdej aplikacji mającej opcję druku, w następujący sposób:

- otwórz aplikację z której chcesz wysłać faks
- wybierz i otwórz dokument który chcesz wysłać jako załącznik
- wybierz polecenie **Drukuj**
- wybierz **Fax Server IP - Attachment** z listy dostępnych drukarek
- kliknij **OK**.

Otworzy się okno dialogowe SendFax Attachment

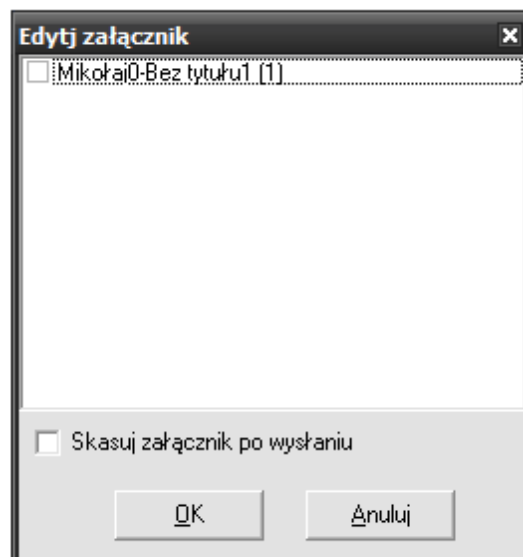


Kliknij **Zapisz** aby zachować załącznik

Załącznik został stworzony i zachowany. Może on być teraz wykorzystany i dołączany do głównego dokumentu faksowego w programie SendFax w poniższy sposób:

- stwórz swój dokument faksowy jak opisano wcześniej
- wybierz **Edytuj** z menu i wybierz **Edytuj załącznik**

Zostanie otwarty poniższy dialog



- kliknij / wybierz załącznik / załączniki jakie mają zostać dołączone
- kliknij **OK**

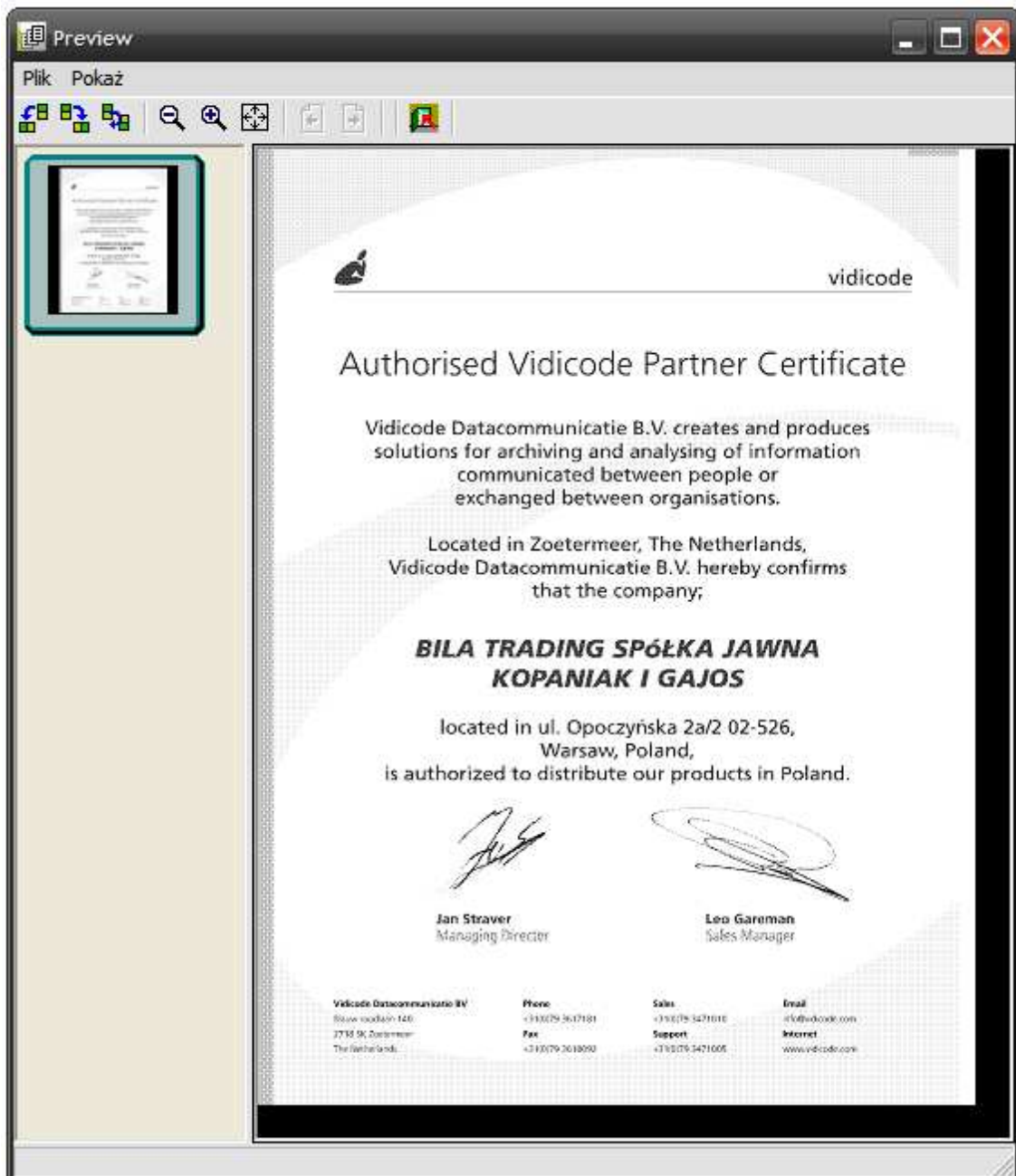
Teraz zarówno faks jak i załączniki do niego mogą być podglądane w sekcji **Podgląd**, jak poniżej.

2.6. Podgląd faksu przed wysłaniem

Aplikacja SendFax posiada funkcję **Podgląd** umożliwiającą „ostatni rzut oka” na dokument przed jego wysłaniem.

- Kliknij na klawisz **Podgląd** dla otwarcia okna dialogowego

Otworzy się okno dialogowe

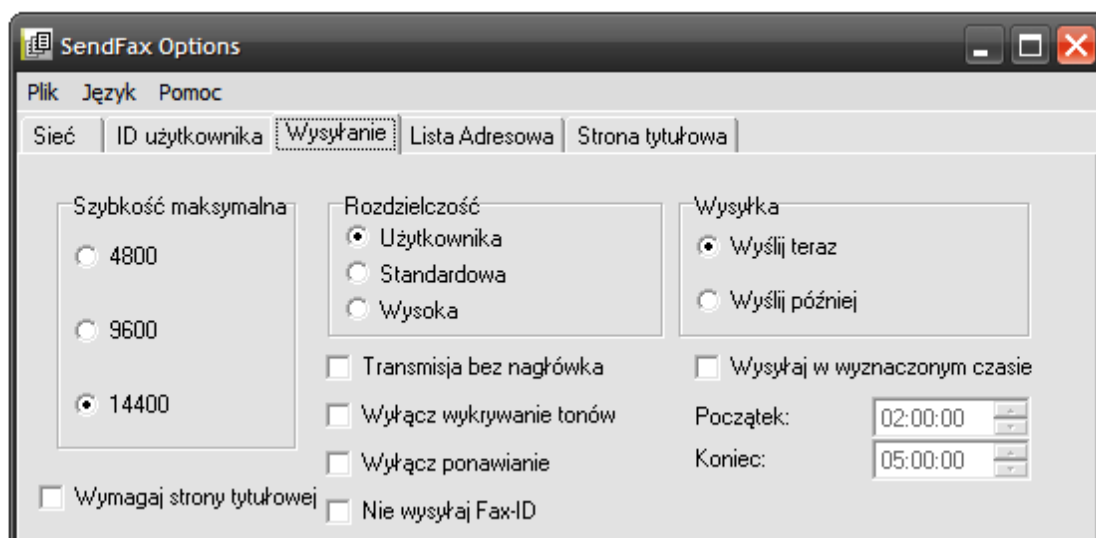


Możesz tu korzystać z klawiszy obracających obraz wysyłanego dokumentu, zmieniających jego wymiary i przewijających jego kolejne strony.

2.7. Wysyłanie faksu z opóźnieniem czasowym

Wysłanie gotowego dokumentu faksowego może być odsunięte w czasie (np. z powodu tańszej taryfy nocnej)

- Wybierz zakładkę **Opcje** w menu
- Wybierz opcję **Opcje SendFax**
- Wybierz zakładkę **Wysyłanie**



Zaznacz (wybierz) opcję **Wyślij teraz** lub **Wyślij później**

W przypadku wybrania opcji **Wyślij później**, dokument zostanie przeniesiony do bufora (spoolera) i uwidoczniony na pasku zadań. Będzie posiadał status **paused**.

Wysyłanie tego faksu będzie odbywało się następująco:

- kliknij podwójnie ikonę **Fax Spooler** na pasku zadań
- wybierz dokument który chcesz wysłać (ze statusem **Paused**)
- prawym przyciskiem myszy wybierz menu podręczne dokumentu
- wybierz **Restart**

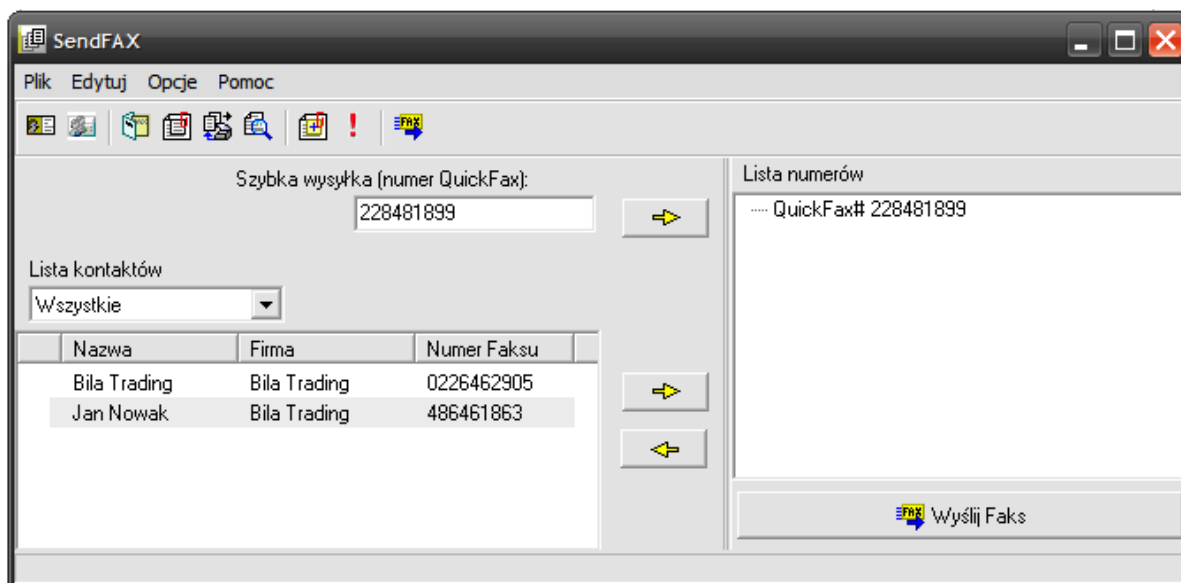
Oczekujący dokument zostanie teraz przesłany do serwera faksowego i to on będzie dalej odpowiedzialny za wysyłkę do adresata.

2.8. Książka adresowa

SendFax wykorzystuje 2 listy adresowe. Możesz wybrać listę, z której chcesz korzystać w zakładce „Lista adresowa”. Opcje tu występujące to: wszystkie, lista Outlook lub lista SendFax .

Twoja lista kontaktów w MS Outlook musi mieć wprowadzone numery faksowe, bo inaczej lista nie wyświetli się. Kontakty z listy Outlooka są jedynymi dostępnymi, gdy uruchomiona jest funkcja MAPI w konfiguracji SendFax.

W liście kontaktów Outlooka jest kilka możliwości podania numeru faksu – „Business Fax”, „Home Fax”, „Other Fax”. SendFax utworzy kilka możliwości dla takiego podziału i wpisze opisy w nawiasach za nazwami.



Lista kontaktów ma 3 pola opisowe: Nazwa, Firma i Numer faksu.

- wybierz pole przez kliknięcie prawym klawiszem myszy
- kliknij na strzałkę by skopiować kontakt do listy numerów.

Kliknięcie prawym klawiszem myszy umożliwia wykonanie poniższych operacji;

- **Szukaj** – przeszukuje listę kontaktów po polach Nazwa, Firma, Numer Faksu
- **Usuń** - usuwa zapis z listy
- **Edytuj** – edytuj wpis
- => kopiowanie kontaktu do listy w SendFax

2.9. Dodanie nowego kontaktu do książki adresowej

Do listy kontaktów w SendFax można dopisywać nowe kontakty. Należy w tym celu:

- wybrać **Plik** w menu
- wybrać **Faks – nowy kontakt**

Otwiera się okno dialogowe **Kontakt**

Wprowadź informację o nowym kontakcie w postaci nazwy, firmy i numeru faksowego. Kliknij **OK** aby dołączyć nowego klienta do listy.

2.10. Edycja książki adresowej

Wpisy w książce adresowej są edytowalne. Po wybraniu polecenia **Edytuj** w menu, wyświetlone zostaną następujące opcje:

- **Szukaj** - pozwala na przeszukiwanie pól listy adresowej
- **Szukaj dalej** - wyszukuje następne pole zadanych haseł wyszukiwania
- **Filtruj** - umożliwia szybsze wyszukiwanie w liście adresowej. Filtr można włączyć (ON) lub wyłączyć (OFF). Pokażą się tylko te nazwy wyszukane w liście, które zawierają znaki podane w polu edycji filtru.
- **Usuń** - usuwa zapis z listy adresowej
- **Edytuj wpis** - umożliwia modyfikację treści zawartych w polach listy

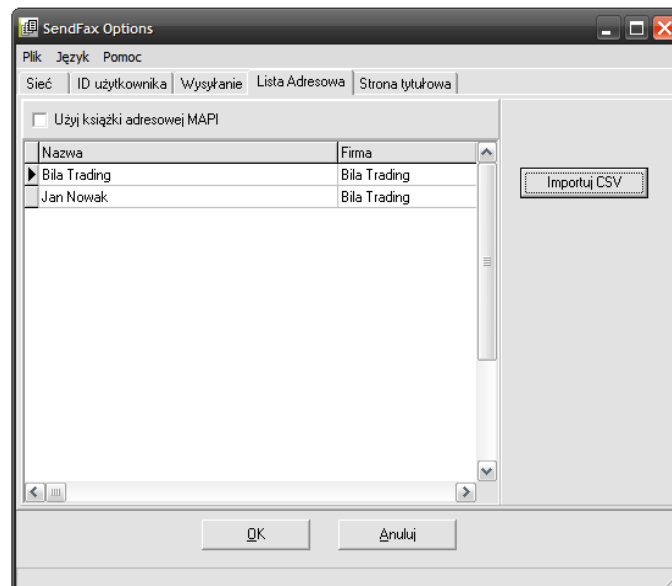
Kontakt może być także edytowany przez kliknięcie prawym klawiszem myszy.

2.11. Import książki adresowej

Program SendFax pozwala na import książki adresowej z innej aplikacji.

- Wybierz zakładkę **Opcje** w menu
- Wybierz opcję **Opcje SendFax**
- Wybierz zakładkę **Lista adresowa**


Otworzy się okno dialogowe pozwalające na wybranie pliku **Comma Separated Value**



- Kliknij klawisz **Importuj CSV**
- Naciśnij klawisz przenoszący Cię do katalogu, w którym znajduje się plik CSV
- Kliknij **Next**
- Wybierz Nazwę lub Firmę lub Numer Faksu do przeniesienia
- Kliknij **Finalize**

2.12. Strona tytułowa dokumentu faksowego

Oprogramowanie SendFax ma możliwość dołączenia strony tytułowej dokumentu faksowego umieszczanej jako pierwszej strony wysyłanej.

Kliknij klawisz  aby otworzyć okno dialogowe. Wiele dostępnych tu opcji ułatwia przygotowanie takiej strony.

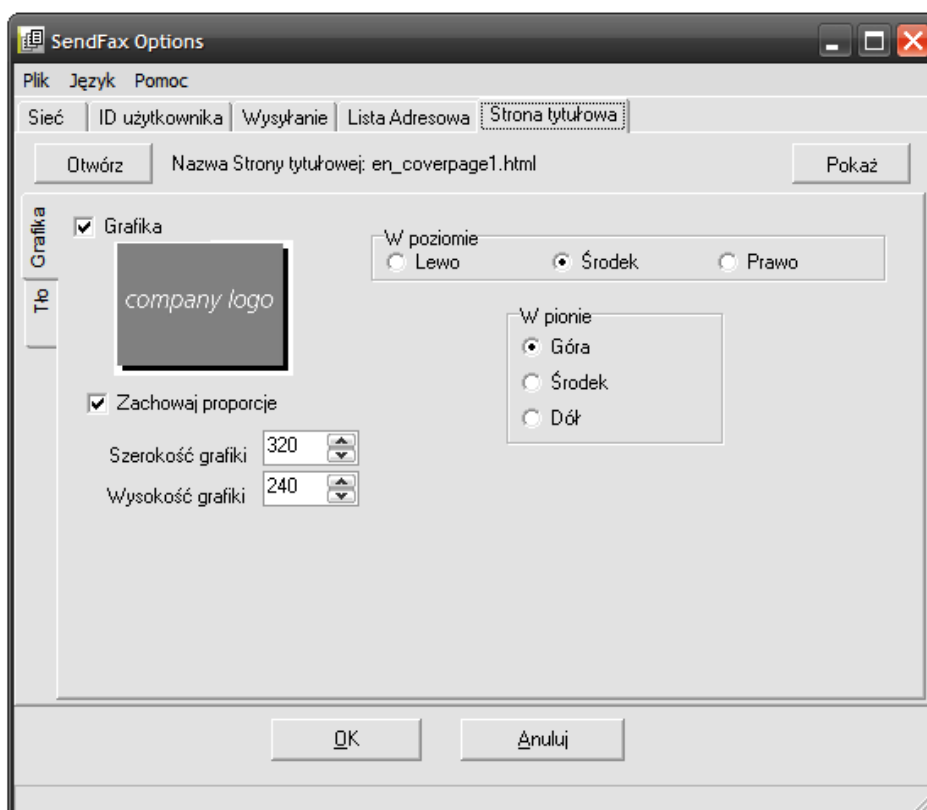
- Naciśnij **Podgląd** by sprawdzić jak wygląda twój dokument
- Naciśnij **Anuluj** by powrócić do aplikacji SendFax

Dokument wraz z okładką można obejrzeć przed wysłaniem.

2.13. Zawartość strony tytułowej i jej ustawienia

Strona tytułowa faksu może zawierać np. logo firmy oraz tło. Te i inne ustawienia związane są z formatowaniem i rozmieszczeniem tekstu na tej stronie zawarte są w zakładce opcji SendFax.

- Naciśnij klawisz **Start** → **Programy** → **Vidicode**
- Wybierz **SendFax Options**
- Otworzy się okno dialogowe SendFax Options
- Wybierz zakładkę **Strona tytułowa**



Zakładka **Strona tytułowa** zawiera 2 zakładki pionowe: **Grafika** i **Tło**.

Rozmiar i układ strony tytułowej mogą być ustalone stosownie do potrzeb. To samo dotyczy tła.

Strony tytułowe mogą być zachowane. Należy je tylko odpowiednio nazwać i nacisnąć **Zapisz**. Używaj funkcji **Otwórz** dla zmiany stron tytułowych. **Pokaż** umożliwi podgląd przygotowanej strony.

Aby obejrzeć dokument faksowy wraz z przygotowaną okładką należy skorzystać z funkcji ogólnej **Podgląd** w aplikacji SendFax opisanej w pkt 2.6..

3. Fax Server Access System (FSAS)

3.1. Wprowadzenie do FSAS

Najważniejszym zadaniem programu FSAS jest umożliwienie użytkownikom dostępu do bazy faksów w serwerach faksowych Vidicode. Oczywiście każdemu z użytkowników prezentowane mogą być tylko te dokumenty, do których dostęp został mu przydzielony przez administratora.

FSAS to również narzędzie do lokalnej archiwizacji wspomnianych faksów. Możliwość selektywnego dodawania faksów do archiwów CD pozwala na tworzenie np. dokumentacji faksowej korespondencji z wybranym klientem, bądź osobnego podsumowania dla wybranej spośród kilku akcji fax-ingowej.

3.2. Nagrywanie faksów (wysłanych ze standardowego telefaksu) – opcja

Serwer faksowy ISDN i IP opcjonalnie umożliwiają rejestrację faksów także z klasycznego aparatu faksowego. Nagrywa on sygnał audio połączenia faksowego. FSAS konwertuje potem nagrany dźwięk do postaci oryginalnego dokumentu.

Funkcja ta ma na celu utrzymanie w bazie wszystkich faksów jakie zostały nadane lub odebrane, także w przypadku gdy wysyłany jest „papierowy dokument” z tradycyjnego aparatu faksowego.

Nagrywanie takie jest możliwe tylko wtedy gdy serwer faksowy jest podłączony do tej samej linii co tradycyjny aparat faksowy (połączenie „kaskadowe” - klasyczny telefaks podłączany jest na wyjście serwera faksów.

Z urządzeniem wyposażonym w opcję nagrywania faksów dostarczana jest specjalna wersja aplikacji FSAS – obsługująca konwersję nagrań audio z transmisji do postaci obrazu faksowanego dokumentu. Patrz pkt 3.19

3.3. Instalacja

Instalacja tego oprogramowania jest niemal identyczna jak w przypadku SendFax. Jedyną różnicą to konieczność wprowadzenia kodu licencyjnego FSAS. Należy postępować zgodnie z instrukcją na ekranie.

3.4. Główne okno programu

Uruchom oprogramowanie FSAS klikając na **Start / Programy / Vidicode** a następnie wybierz **Fax Server Access System**. Otworzy się okno programu jak poniżej.

Fax Server Access System

Plik Wzrost Zadania Filtrowanie Opcje Informacje Pomoc

Archiwum główne

Data i czas	Czas trwania	Nazwa faksu zdalnego	CSID faksu zdalnego	Numer faksu	I/O	FS ID	Nazwa serwera faksowego
2009-06-01 10:08:42	00:37		FAX	107		FS	Recorder 1
2009-06-01 10:04:00	00:38		FAX	107		FS	Recorder 1
2009-06-01 09:49:04	00:50		FAX	107		FS	Recorder 1
2009-06-01 09:41:20	00:48	QuickFax#	+48228481899	108		FS	Recorder 1
2009-05-25 13:18:32	00:29		793471099			K6	Recorder 1
2009-05-25 13:13:54	00:29		793471099			K6	Recorder 1
2009-05-25 13:11:34	00:28		793471099			K6	Recorder 1
2009-05-25 13:07:28	00:29		793471099			K6	Recorder 1
2009-04-29 14:54:42	00:58	QuickFax#	+48228481899	90228481899		SX	Recorder 1
2009-04-16 13:24:40	00:45		748582701			SX	Recorder 1
2009-04-16 13:22:44	00:34	QuickFax#	0748582701	701		SX	Recorder 1
2009-04-16 13:09:40	00:44		748582701			SX	Recorder 1
2009-04-16 12:23:06	00:28	QuickFax#	0748582701	701		SX	Recorder 1
2009-04-16 11:43:22	00:30	QuickFax#	0748582701	701		SX	Recorder 1

29 faksów w bazie

3.5. Konfiguracja połączenia z serwerem faksowym

Dostęp do serwera faksowego jest możliwy tylko, gdy wprowadzone są: adres IP, nazwa użytkownika oraz hasło. Administrator systemu tworzy użytkownikom konta, dające im jednocześnie uprawnienia dostępu do wszystkich faksów w serwerze lub jedynie do wybranych dokumentów.

Konfiguracja połączenia serwera faksowego wymaga podania kilku parametrów.


- Uruchom aplikację
- Kliknij **Opcje** w menu
- Wybierz zakładkę **Profile FTP**

W tej zakładce można ustawić parametry dla 4 serwerów faksowych. Wprowadź parametry w pola dla pierwszego urządzenia **Profil dla serwera faksów 1**.

- **Adres IP lub nazwa** tu podajemy nazwę serwera lub adres IP. **Użytkownik FTP** oraz **Hasło FTP** to nazwa użytkownika i hasło jakie przydzielił użytkownikowi administrator. Konta użytkowników są tworzone przez aplikację **FaxServer Setup**. Te ustawienia determinują zakres dostępu użytkowników do bazy zapisanych faksów.
- **ID** to identyfikator serwera - nie może on być zmieniony. Jest automatycznie wyświetlany po ustanowieniu połączenia z serwerem faksowym.
- **Nr portu** to numer portu serwera faksowego przez który tworzone jest połączenie. Numer domyślny to 21. Nie zmieniaj tego numeru, gdy numer ten nie został zmieniony w samym serwerze.
- **Zezwól na dostęp do serwera** - Zezwala na dostęp do bazy danych tego serwera. Zezwalaj na dostęp tylko gdy jest to konieczne, anuluj go gdy nie ma potrzeby sięgania bezpośrednio do serwera.

Kliknij **Zastosuj** by zapisać ustawienia.

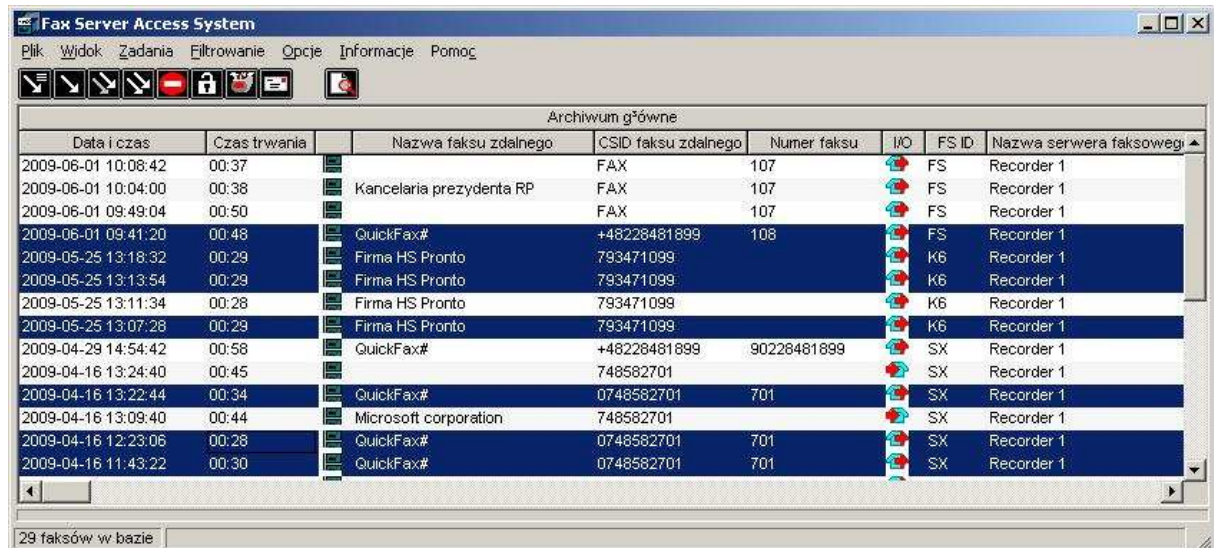
Wybierz **Zadania** w menu

Kliknij **Aktualizuj bazę danych**  celem aktualizacji bazy wysłanych i odebranych dokumentów faksowych na podstawie zawartości tej bazy na serwerze faksowym, patrz pkt 3.11

Teraz aplikacja połączy się z serwerem i przeszuka jego bazę w poszukiwaniu nowych wpisów.


3.6. Podgląd / wizualizacja nagranych faksu

W głównym oknie aplikacji wyświetla się lista dostępnych w bazie serwera faksowego rekordów.



The screenshot shows the 'Fax Server Access System' application window. The title bar includes standard window controls and the text 'Fax Server Access System'. Below the title bar is a menu bar with 'Plik', 'Widok', 'Zadania', 'Filtrowanie', 'Opcje', 'Informacje', and 'Pomoc'. A toolbar contains several icons for navigation and actions. The main area is a table titled 'Archiwum g*ówne' with the following columns: 'Data i czas', 'Czas trwania', 'Nazwa faksu zdalnego', 'CSID faksu zdalnego', 'Numer faksu.', 'I/O', 'FS ID', and 'Nazwa serwera faksowego'. The table contains 15 rows of data, with the last row selected. At the bottom left, a status bar indicates '29 faksów w bazie'.

Data i czas	Czas trwania	Nazwa faksu zdalnego	CSID faksu zdalnego	Numer faksu.	I/O	FS ID	Nazwa serwera faksowego
2009-06-01 10:08:42	00:37		FAX	107		FS	Recorder 1
2009-06-01 10:04:00	00:38	Kancelaria prezydenta RP	FAX	107		FS	Recorder 1
2009-06-01 09:49:04	00:50		FAX	107		FS	Recorder 1
2009-06-01 09:41:20	00:48	QuickFax#	+48228481899	108		FS	Recorder 1
2009-05-25 13:18:32	00:29	Firma HS Pronto	793471099			K6	Recorder 1
2009-05-25 13:13:54	00:29	Firma HS Pronto	793471099			K6	Recorder 1
2009-05-25 13:11:34	00:28	Firma HS Pronto	793471099			K6	Recorder 1
2009-05-25 13:07:28	00:29	Firma HS Pronto	793471099			K6	Recorder 1
2009-04-29 14:54:42	00:58	QuickFax#	+48228481899	90228481899		SX	Recorder 1
2009-04-16 13:24:40	00:45		748582701			SX	Recorder 1
2009-04-16 13:22:44	00:34	QuickFax#	0748582701	701		SX	Recorder 1
2009-04-16 13:09:40	00:44	Microsoft corporation	748582701			SX	Recorder 1
2009-04-16 12:23:06	00:28	QuickFax#	0748582701	701		SX	Recorder 1
2009-04-16 11:43:22	00:30	QuickFax#	0748582701	701		SX	Recorder 1

Każdy wyświetlony rekord to jeden dokument faksowy. Aby go wyświetlić należy wskazać wybrany rekord i kliknąć klawisz .










Aplikacja połączy się z serwerem i wyświetli dokument przy użyciu **Podglądu faksów**. Program ten umożliwia przeglądanie poszczególnych dokumentów faksowych. Aplikacja ta może współdzielić ekran monitora z programem Access System.

- Wybierz **Widok** w menu
- Wybierz **Wyśrodkuj widok**

3.7. Przeglądanie bazy danych, korzystanie z programu Podgląd

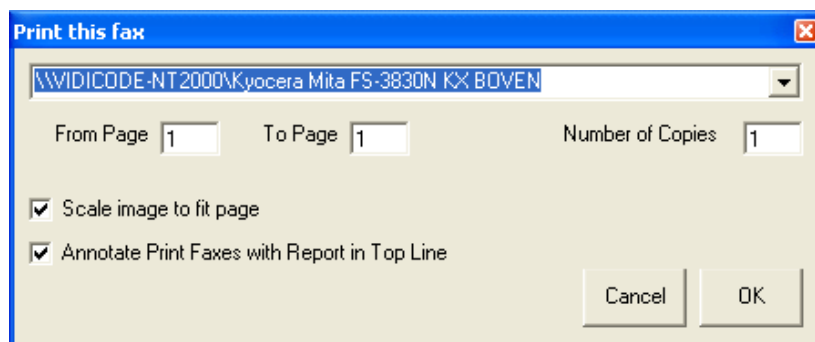
Podgląd faksów umożliwia podgląd i wydruk dokumentów zawarty w bazie danych oraz zapis tych dokumentów do postaci pliku graficznego na dysku.



- klawisze z podwójnymi strzałkami  i  pozwalają zmienić aktualnie oglądany dokument na poprzedni/następny w bazie
- klawisze z pojedynczą strzałką  i  pozwalają przeglądać kolejne strony wybranego faksu
- klawisze  i  dopasowują szerokość i wysokość obrazu faksu do ekranu
- klawisz  pozwala na wydrukowanie faksu
- klawisz obrotu  obraca obraz faksu w prawo o 90 stopni
- klawisz  umożliwia zapamiętanie bitmapy obrazu faksu
- suwak na dole okna Podglądu umożliwia zmniejszanie i powiększanie obrazu faksu

3.8. Wydruk dokumentu faksowego z programu Podgląd faksów

Wybranie funkcji drukowania w oknie podglądu faksu powoduje wyświetlenie okienka dialogowego:



Okno to pozwala na wybór drukarki i oferuje 2 dodatkowe możliwości do wyboru:

- skalowanie wymiarów oglądanego faksu, by dopasować go do rozmiaru strony. Opcja ta jest zalecana bo dokumenty mają różne wymiary, niekoniecznie takie jak kartka papieru. Trzeba wiedzieć, że obraz faksu pokazywany przez system nie odpowiada jego prawdziwemu rozmiarowi.
- uzupełnianie dokumentu faksowego o komentarz czasami ułatwiający zrozumienie tematu.

3.9. Otwieranie istniejącego archiwum

Główne okno aplikacji wyświetla **Archiwum główne**. Wyświetlane są tu wszystkie rekordy reprezentujące fakсы. Archiwa są reprezentowane przez plik o nazwie **archive.MDB**. Pozostałe archiwa otwierane są w następujący sposób:

- kliknij **Plik** w menu
- wybierz **Archiwum główne**

Otworzy się okno umożliwiające otwarcie innego archiwum faksów.

- przeszukuj dysk twardy w poszukiwaniu dokumentu archiwalnego, który chcesz otworzyć, wybierając **archive.MDB**
- kliknij **Otwórz**

Dokumenty archiwalne ze atrybutem „read only” / tylko do odczytu, jak np. archiwum zapisane na CD, można otworzyć w następujący sposób

- kliknij **Plik** w menu
- wybierz **Otwórz archiwum na CD**

Otworzy się okienko identyczne jak poprzednio.

- przeszukuj napęd CD lub inny nośnik w poszukiwaniu dokumentu archiwalnego, który chcesz otworzyć, wybierając **archive.MDB**
- kliknij **Otwórz**

3.10. Tworzenie nowego archiwum

Nowy dokument można zarchiwizować następująco;

- kliknij **Plik** w menu

- wybierz **Archiwum główne**


Otworzy się nowe okno dialogowe prowadzące klienta do utworzenia kopii archiwalnej faksu

- wybierz miejsce (katalog), w którym chcesz umieścić archiwizowany dokument
- kliknij **Otwórz**

Pojawi się okienko z pytaniem o potwierdzenie zapisu dokumentu.

3.11. Aktualizacja bazy faksów

Aby sprawdzić czy pojawiły się nowe dokumenty faksowe, należy zaktualizować bazę danych dokumentów w programie.

- kliknij klawisz  lub wybierz **Zadania** z menu i następnie **Aktualizuj bazę danych** aby zaktualizować zawartość bazy.

Aplikacja połączy się z serwerem faksowym i zażąda listy zawartości bazy. Wszystkie nowe rekordy bazy z serwera faksowego zostaną dodane do rekordów znajdujących się już wcześniej w bazie aplikacji.

3.12. Automatyczna aktualizacja bazy dokumentów faksowych

- wybierz **Opcje** w menu
- wybierz zakładkę **Harmonogram i podgląd**
- zaznacz **Automatyczne Pobieranie faksów** i wybierz odpowiednią częstotliwość aktualizacji bazy
- zaznacz **Pobierz tylko informacje**, aby aplikacja jedynie aktualizowała automatycznie bazę, bez ściągania samych dokumentów.

3.13. Pamięć podręczna aplikacji

Podczas korzystania z oprogramowania FSAS obrazy dokumentów faksowych są ładowane tylko na czas ich przeglądania. Po wyświetleniu faksu jest on usuwany. Kiedy ten faks jest wyświetlany kolejnym razem, to jest on ponownie ładowany z bazy serwera faksowego.

Obrazy dokumentów faksowych otrzymanych w ostatnich 30 dniach przechowywane są w pamięci podręcznej aplikacji. Po wyświetleniu np. ostatnio otrzymanego faksu, jego obraz pozostaje zapamiętany. Przy uruchamianiu programu, aplikacja sprawdza czy w tym buforze są fakсы starsze niż 30-dniowe i jeśli takie znajdzie to je usuwa.

3.14. Przepisywanie faksów do pamięci podręcznej

W razie potrzeby powyżej opisany mechanizm czyszczenia pamięci podręcznej można wyłączyć:

- wybierz **Opcje** w menu
- wybierz zakładkę **Harmonogram i podgląd**
- odznacz **Zachowaj obejrzany faks tylko na serwerze faksów**


3.15. Zaznaczanie rekordów dla ich przesłania do komputera

Wybrane rekordy zapisanych faksów mogą być poprzez zaznaczenie wybrane do późniejszego ich ściągnięcia

- ustal rekordy które mają być przeniesione
- wybierz **Zadania** w menu
- wybierz **Wybierz fakсы do przesłania do PC**
- wybierz **Zaznaczone**


Wszystkie rekordy z archiwum mogą być przeniesione poprzez wybranie opcji **Wszystkie** w ostatnim punkcie. Usuwanie zaznaczenia rekordów odbywa się przez wybór opcji **Odnacz** w tym samym miejscu.


Fakсы zaznaczone mogą być ściągnięte w następujący sposób:

- wybierz **Zadania** z menu
- wybierz **Prześlij do PC**
- wybierz **Wybrane do przesłania**. Operacja ta wykonywana jest bezzwłocznie po naciśnięciu klawisza 

3.16. Pobieranie dokumentów faksowych do komputera

Aby załadować obraz faksu z serwera faksowego do komputera należy:

- wybierz rekordy których obrazy faksowe mają być załadowane
- wybierz **Zadania** z menu
- wybierz **Prześlij do PC**
- wybierz **Zaznaczone**. Operacja ta zostanie wykonana natychmiast po naciśnięciu klawisza 

Obrazy faksowe wszystkich rekordów znajdujących się w archiwum zostaną załadowane od razu po wybraniu opcji **Wszystkie** w ostatniej punkcie. Operacja zostanie wykonana natychmiast po naciśnięciu klawisz 

3.17 Usuwanie rekordów z archiwum

Wszelkie rekordy i fakсы mogą być z archiwum usuwane.

- wybierz rekordy do usunięcia
- wybierz **Zadania** w menu
- kliknij **Usuń zaznaczone**

Wszystkie usunięte aktualnie rekordy zostaną przeniesione do **Kosz-a**. Zawartość tego katalogu może być łatwo przeglądana:

- kliknij na **Plik** w menu
- wybierz **Kosz**

Powrót do widoku Głównego Archiwum (**Archiwum główne**):

- kliknij na **Plik** w menu

- wybierz **Archiwum główne**

3.18. Przywracanie usuniętych rekordów

Rekordy i fakсы znajdujące się w **Kosz**-u mogą być przywrócone do głównego archiwum w następujący sposób:

- wybierz rekordy do przywrócenia
- wybierz **Zadania** w menu
- kliknij **Przywróć zaznaczone**

3.19. Konwerter faksów

Istnieje specjalna wersja FSAS dla wersji urządzenia umożliwiającej także nagrywanie faksów wysłanych z tradycyjnego aparatu faksowego. Jest to dodatkowa opcja konwertująca sygnał audio w czasie nadawania faksu na jego postać elektroniczną, która po konwersji może zostać dołączona do istniejącej bazy dokumentów faksowych. Ustawienia dla tego celu można znaleźć w pkt 3.24.3.

3.19.1. Konwersja nagranych faksów.

Aby dokonać konwersji zapisu audio transmisji faksowej do postaci dokumentu faksowego w bazie dokumentów faksowych programu FSAS należy:

- wybierz nagrania do konwersji
- wybierz **Zadania** w menu
- wybierz **Konwersja do faksu** w menu
- wybierz **Wybrane nagrania**

Wybrane nagrania będą teraz po kolei konwertowane. Nagrania transmisji audio są łatwe do odróżnienia od zwykłych dokumentów faksowych na liście dzięki oznaczeniu ich ikoną o innym (niebieskim) kolorze.

Aby przekonwertować wszystkie nagrania w bazie trzeba wybrać opcję **Wszystkie nagrania** w menu **Konwersja do faksu**.

Uwaga ! rekordy muszą być załadowane przed konwersją.

3.19.2. Usuwanie nieudanych konwersji

Zdarza się że wysłanie faksu z urządzenia nie uda się z różnych powodów. Gdy funkcja nagrywania faksów z tradycyjnych aparatów faksowych jest aktywowana nawet bezskuteczna wysyłka faksu jest nagrywana. O tym, czy wysłanie faksu było skuteczne, można się przekonać po wykonaniu konwersji. Rekordy z nieudaną transmisją mają czerwony krzyżyk. Rekordy których nie udało się konwertować powinny być usunięte z bazy.

- wybierz **Zadania** z menu
- wybierz **Konwersja do faksu**
- wybierz **Usuń nagrania audio nie będące faksami**

Wszystkie nagrania, których konwersja się nie udała zostaną usunięte z bazy.

3.19.3. Eksport faksów z archiwum

Program ma możliwość eksportu rekordów z bazy do oddzielnych plików. Eksportować można rekordy, które skonwertowano lub nieskonwertowane oraz obrazy faksów.

- wybierz **Zadania** z menu
- wybierz **Export** z menu
- zaznacz TIF, jeśli eksportowane mają być obrazy faksów. Pojawi się okienko, w którym można ustalić miejsce zapisu pliku i jego nazwę. Domyślnie obrazy faksów – pliki TIFF będą zapisane w katalogu **C:\Program Files\VIDICODE\Fax Archive\MyFaxes.**

lub

- wybierz WAV gdy chcesz wyeksportować zapis audio transmisji faksowej do pliku WAVE. Pojawi się okienko, w którym można ustalić miejsce zapisu pliku i jego nazwę. Nagranie zostanie zapamiętane jako plik ADPCM w katalogu **C:\Program Files\VIDICODE\Fax Archive\WAVE**

3.20. Wykonanie archiwizacji na CD

FSAS posiada wbudowaną funkcję umożliwiającą tworzenie archiwum i zapisanie go na CD. To archiwum nosi nazwę **Archiwum na CD**. Zarchiwizowane mogą być tylko uprzednio załadowane fakсы.

- wybierz fakсы przeznaczone do archiwizacji na CD
- wybierz **Zadanie** w menu
- wybierz **Twórz archiwum na CD**
- kliknij **Dodaj zaznaczone**

Wybrane w ten sposób fakсы są dodane do ostatniego archiwum CD. Nowe archiwum CD tworzone jest automatycznie, gdy rozmiar aktualnie archiwizowanych plików przekracza max rozmiar bufora. Maksymalny rozmiar tego bufora można ustawić w następujący sposób

- wybierz **Opcje** w menu
- wybierz zakładkę **Język i CD**
- **Wielkość archiwum CD w MB** ustawia pojemność bufora który zbiera pliki do archiwizacji. Jego wartość domyślna to 650 MB

Stworzone archiwa CD są przechowywane na dysku twardym. Po nagraniu archiwów na CD, mogą być one usunięte.

- kliknij przycisk **Kasuj wszystkie archiwa na CD** w zakładce **Język i CD**

Kolejne tworzone archiwa CD dostają kolejne numery: CD0, CD1, CD2 itd. Archiwa te zostają zapamiętane w specjalnie do tego celu tworzonym folderze:

C:/Program Files/Vidicode/Fax/Archiver/CD

3.21. Nadawanie nazw rekordom w archiwum

Każdemu rekordowi w bazie archiwum można nadać nazwę. W tym celu należy

- podwójnie kliknąć pole **Nazwa faksu zdalnego** w wierszu wybranego rekordu

Gdy kolor tego pola zmieni się na jasny żółty, można wprowadzić nazwę. Oprogramowanie FSAS skojarzy tę nazwę z ID faksu z jakiego rekord pochodzi lub jeśli ID jest niedostępne to z numerem telefonu na jaki lub z jakiego ten faks został wysłany. Od tego momentu wszystkie fakсы pochodzące z aparatu faksowego o tym ID, będą miały wpisaną nadaną wcześniej nazwę. Aby nadać nazwę faksom, które uprzednio nie miały przypisanej takiej nazwy należy

- wybierz **Zadania** w menu
- wybierz **Uzupełnij pola nazw**

Wszystkie rekordy w archiwum, które zostały skojarzone z ID aparatu faksowego będą miały przypisaną nazwę.

Nie zawsze zachodzi taka potrzeba. Gdy użytkownicy wysyłają fakсы do użytkowników znajdujących się w ich książce adresowej, to nazwa docelowego aparatu faksowego zostanie zapamiętana, jeśli tej nazwy nie zmieniono.

3.22 Przeszukiwanie bazy danych archiwum faksów

Baza danych faksów w archiwum może być przeszukiwana z użyciem definiowalnego filtra. Wybierz **Filtrowanie**, a następnie **Definiuj filtr**, co spowoduje otwarcie okna dialogowego:

Podstawowym parametrem filtrowania bazy faksów jest data, a dokładniej zakres dat, możliwy do określenia poprzez zaznaczenie w dwóch kalendarzach lub poprzez wybór jednego z predefiniowanych okresów, typu: **Ostatni tydzień** czy **Przedostatni rok**.

Przy definiowaniu filtra można się posłużyć również dodatkowymi parametrami z rekordu opisującego faks, jak na przykład: nazwa faksu, z którego wysłany został dokument, jego ID, numer linii faksowej, nadawca/odbiorca, nazwa dokumentu, adres e-mailowy, komentarz.

Oczywiście filtr może ograniczać bazę tylko do faksów przychodzących lub wychodzących. Można także wyszukać tylko fakсы niewysłane.

Kliknij **OK**, by zaakceptować zdefiniowany filtr.

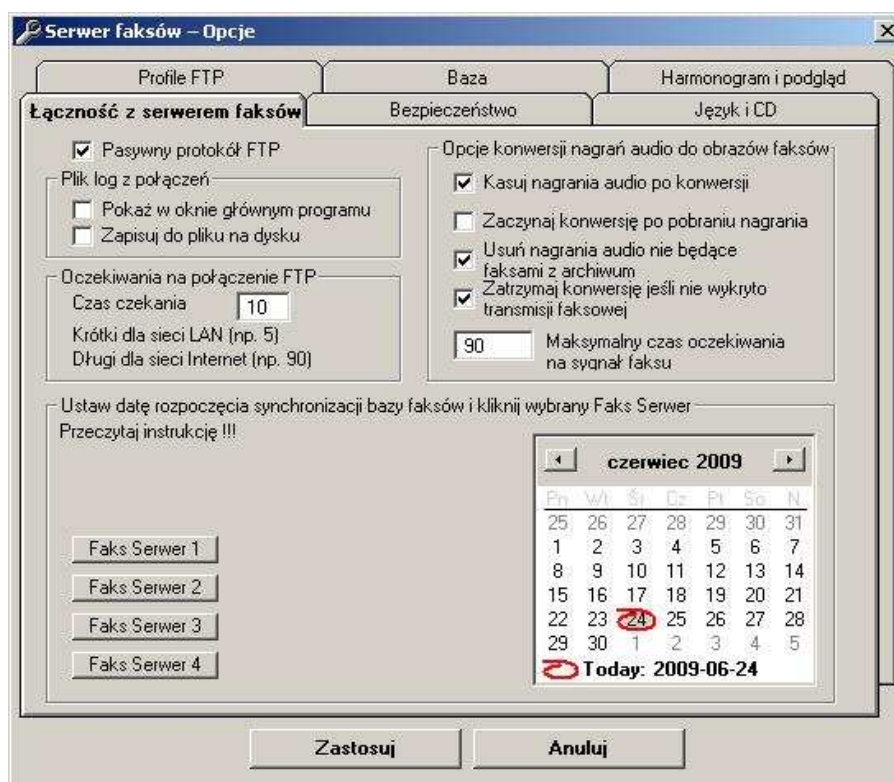
Aby wyczyścić filtr, naciśnij **Wyczyść kryteria filtru**.

3.23. Uzupełnianie bazy serwera faksowego

W czasie aktualizacji bazy, dodawane są nowe rekordy. Oprogramowanie FSAS utrzymuje historię wszystkich rekordów jakie zostały przeniesione z każdego serwera faksowego.

W pewnych przypadkach może być użyteczne aktualizowanie bazy poprzez ściąganie faksów począwszy od określonej daty. Oprogramowanie FSAS udostępnia taką funkcję:

- wybierz **Opcje** w menu
- wybierz link do zakładki serwera faksowego



- wybierz datę początkową w kalendarzu z prawej strony okienka
- kliknij klawisz wybierający serwer faksowy z lewej strony okienka

Gdy historia aktualizacji bazy w wybranym serwerze faksowym zostanie wyczyszczona, następane polecenie „Update database” przeszuka bazę w poszukiwaniu nowych dokumentów faksowych począwszy od wskazanej daty.

Funkcja ta jest bardzo użyteczna gdy trzeba utworzyć nowe archiwum począwszy od określonej daty. Gdy taka operacja zostanie uruchomiona bez wyczyszczenia poprzedniego archiwum, to zawartość archiwum będzie miała zdublowane rekordy.

Dlatego funkcji tej należy używać ostrożnie !

3.24. Opcje oprogramowania FSAS

- **Profile FTP** - zawiera definicje ustawień dostępu dla serwerów faksowych
- **Baza** – pozwala wybrać, które kolumny bazy danych będą prezentowane na liście w głównym oknie programu
- **Harmonogram i podgląd** – pozwala zdecydować o sposobie i częstotliwości automatycznego pobierania faksów z serwera, oraz opcjach startowych i wydruku nowych faksów
- **Łączność z serwerem faksów** – umożliwi konfigurację szeregu opcji związanych z komunikacją z serwerem, konwersją nagrań audio oraz synchronizacją baz między serwerem a oprogramowaniem
- **Bezpieczeństwo** – ustala sposób zabezpieczenia dostępu do programu
- **Język i Cd** – definiuje język programu i parametry związane z archiwizacją na CD.

Poszczególne zakładki są opisane na poniższych stronach.

3.24.1. Profile FTP

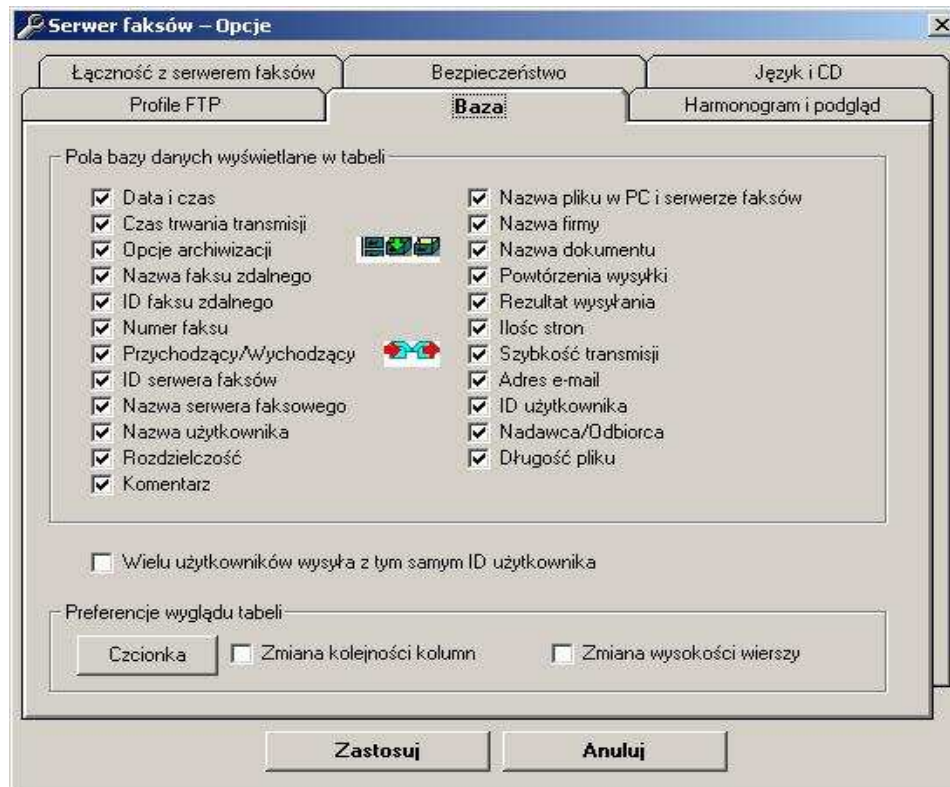
The screenshot shows a window titled "Serwer faksów - Opcje" with several tabs: "Łączność z serwerem faksów", "Bezpieczeństwo", "Język i Cd", "Baza", and "Harmonogram i podgląd". The "Profile FTP" sub-tab is active, showing four profiles for configuring fax servers. Profile 1 is pre-filled with the following values: Adres IP lub nazwa: 192.168.0.152; Użytkownik FTP: 0000; Hasło FTP: xxxx; ID: FS; Nr portu: 21; and the checkbox "Zezwól na dostęp do serwera 1" is checked. Profiles 2, 3, and 4 are empty, with default values for ID (Unknown) and port (21). The "Zastosuj" and "Anuluj" buttons are at the bottom.

Można tu wprowadzić parametry konfiguracyjne dla czterech serwerów faksowych. Wprowadź ustawienia serwera w pola przynależne do **Profil dla serwera faksów 1**:

- **Adres IP lub nazwa** - należy podać nazwę lub adres serwera faksowego, z którym chcesz mieć połączenie
- **Użytkownik i hasło FTP** - to nazwa i hasło potrzebne do uzyskania dostępu. Profil ten decyduje o zakresie twoich uprawnień do przeglądania faksów na serwerze
- **ID** to identyfikator serwera, pozwalający np. rozróżnić kilka serwerów w jednej instytucji. Identyfikator nie może być zmieniany przez użytkownika.

- **Nr Portu** to port serwera FTP, przez który funkcjonuje połączenie. Jego numer domyślny to 21. Nie należy zmieniać wartości Port # gdy ta wartość nie będzie zmieniona w serwerze
- **Zezwól na dostęp do serwera** - zezwala na dostęp do bazy serwera.

3.24.2 Baza



Kolumny wyświetlane w oknie głównego archiwum można uczynić widocznymi lub też można je usuwać. Również ich wymiary mogą być zmieniane.

- zaznacz lub odznacz różne kolumny które mają być wyświetlane
- kliknij **Czcionka** by zmienić czcionkę opisu dialogu głównego
- zaznacz **Zmiana kolejności kolumn** - umożliwia zmianę porządku kolumn
- zaznacz **Zmiana wysokości wierszy** – pozwala zmianać wysokość wierszy

3.24.3. Harmonogram i podgląd

- **Automatyczne pobieranie faksów** oznacza nienadzorowane ściąganie faksów, czyli operację, polegającą na tym, że baza w serwerze faksowym stale podlega sprawdzeniu pod kątem tego, czy nie pojawił się w niej jakiś nowy faks.
- Zaznacz **Minimalizuj program przy starcie** aby jego ikona została umieszczona w polu systemowym paska zadań, a jego okno zminimalizowane.
- Wybierz **Uruchom ręcznie** gdy chcesz uruchamiać program za każdym razem klikaniem na ikonę programu na pulpicie lub menu START

- W sekcji **Opcje druku** wybierzesz drukarkę, która mogła będzie drukować wskazane fakсы.
- Zaznacz **Dopisuj raport z transmisji w nagłówku drukowanego faksu** aby każdorazowo na górze strony faksowej drukować raport.
- **Zachowaj obejrzany faks tylko na serwerze faksów** – po zaznaczeniu obejrzane fakсы będą kasowane z pamięci podręcznej komputera i przechowywane jedynie na serwerze faksów.



3.24.4. Łączność z serwerem faksów

Aplikacja może zapamiętywać przebieg połączeń FTP z serwerem faksowym w specjalnym pliku zwanym **Log File**.

- zaznacz **Zapisuj do pliku na dysku** aby te informacje zapisywać do pliku. Plik ten ma nazwę **FTP.log** i jest zapisywany w folderze instalacyjnym programu.
- zaznacz **Pokaż w oknie głównym programu** aby wyświetlać je na bieżąco w linii statusu głównego okna programu

Czas czekania określa maksymalny czas, przez jaki aplikacja będzie oczekiwać na połączenie z serwerem faksowym, zanim wyśle komunikat błędu (error). Domyślne ustawienie dla oczekiwania na odpowiedź poprzez LAN to czas ok. 10 –15 sekund. Dla komunikacji przez Internet zalecane jest ustawienie czasu na poziomie ok. 90 sek. Ustaw czas stosowny do twojego miejsca instalacji.

Prawa zakładka to **Opcje konwersji nagrań audio do obrazów faksów**. Zawiera ona następujące ustawienia:

- **Kasuj nagrania audio po konwersji** - usuwa nagranie audio z bazy, po jego konwersji do obrazu
- **Zaczynaj konwersję po pobraniu nagrania** - konwersja wszystkich nagrań audio rozpocznie się bezpośrednio po każdej aktualizacji bazy faksów
- **Usuń nagrania audio nie będące faksami z archiwum** – aby skasować nagrania, których nie udało się skonwertować na obraz faksu
- **Zatrzymaj konwersję jeśli nie wykryto transmisji faksowej.** Konwersja zatrzyma się, gdy po zadanym czasie nie nastąpi rozpoznanie transmisji faksowej w nagraniu. Patrz poniżej.
- **Maksymalny czas oczekiwania na sygnał faksu** - czas, przez który proces konwersji „słucha” nagrania w oczekiwaniu na tzw. sygnał faksu co świadczy o tym, że nagranie zawiera transmisję faksową. Standardowe ustawienie to 90 sek. Ustawienie to ma znaczenie np. w przypadku telefonu z aut sekretarką, która włącza faks. W takim rozwiązaniu należy wydłużyć właśnie ten czas oczekiwania. Także liczba dzwonek przed włączeniem się faksu wymusza wydłużenie tego czasu.



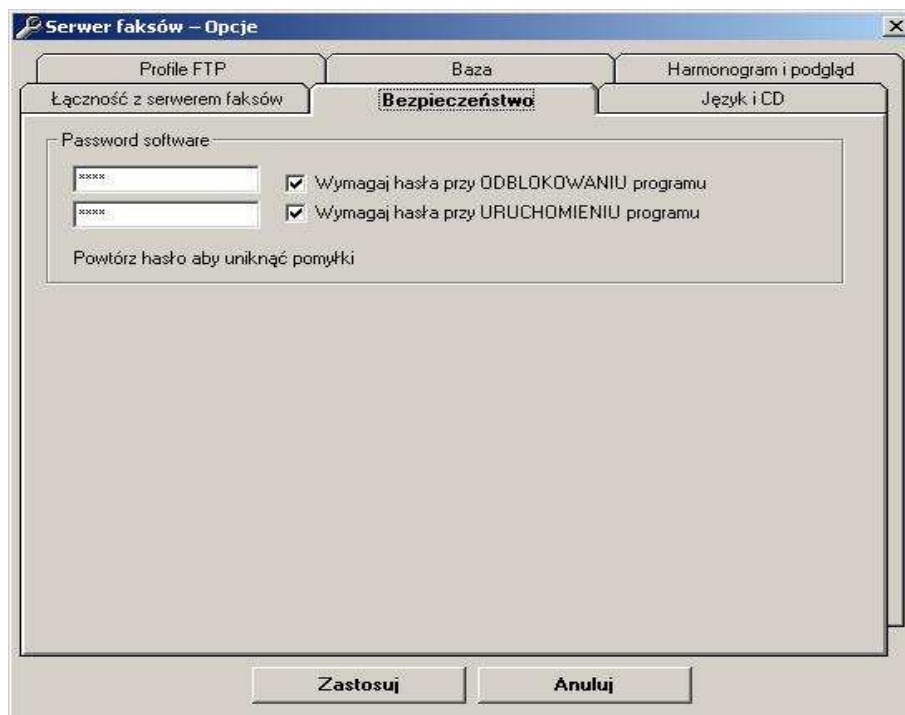
Synchronizacja bazy faksów została omówiona w pkt 3.23

3.24.5. Bezpieczeństwo

Dostęp do aplikacji może być zabezpieczony poprzez hasło.

- wybierz zakładkę **Bezpieczeństwo**
- wprowadź żądane hasło w obu polach
- zaznacz **Wymagaj hasła przy ODBLOKOWANIU programu** aby uruchomić ochronę hasłem
- zaznacz **Wymagaj hasła przy URUCHOMIENIU programu** aby aplikacja pytała o hasło po uruchomieniu

Gdy program jest pod ochroną, to wszystkie najważniejsze funkcje programu są niedostępne. Przycisk **Zabezpiecz/Odbezpiecz program** służy do włączania i wyłączenia ochrony programu. Gdy ochrona programu jest włączona to przycisk ten ma kolor czerwony, w przeciwnym razie biały.



3.24.6. Język programu oraz ustawienia dla płyt CD



Istnieje możliwość wyboru języka interfejsu programu

- wybierz **Opcje** w menu
- przejdź na zakładkę **Język i CD**
- wybierz żądany język programu

Tworząc **Archiwum CD** należy określić wielkość bufora stosowną do pojemności stosowanych płyt CD. Opcja **Wielkość archiwum CD w MB** ustanawia limit pojemności na wymiar bufora archiwum CD. Domyślnie wartość ta jest ustawiona na 667 Mb. Patrz również pkt 3.20.